



LAND
BRANDENBURG

Ministerium für Soziales,
Gesundheit, Integration
und Verbraucherschutz



Brandenburg Sozial 2023

Daten und Fakten zur sozialen Lage



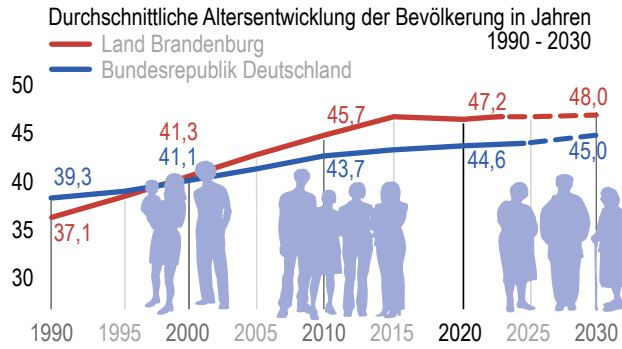
Bevölkerung

Merkmale	Einheit	Land Brandenburg		
		2022	2021	2017
Bevölkerung am 31.12.	1.000	2.573	2.538	2.504
· im Berliner Umland	1.000	1.039	1.023	978
· im weiteren Metropolitanraum	1.000	1.534	1.515	1.526
und zwar				
· unter 18-Jährige	1.000	420	408	388
· 65-Jährige und älter	1.000	657	647	603
· Männer	1.000	1.265	1.250	1.236
· Frauen	1.000	1.308	1.288	1.268
· mit Migrationshintergrund*	1.000	274	240	184
· Ausländer/innen	1.000	180	139	110
Durchschnittsalter der Bevölkerung	Jahre	47,1	47,3	47,0
Jugendquotient ¹ der Bevölkerung	%	31,9	31,2	29,1
· im Berliner Umland	%	33,6	33,1	31,7
· im weiteren Metropolitanraum	%	30,7	29,8	27,4
Altenquotient ² der Bevölkerung	%	45,2	44,9	40,9
· im Berliner Umland	%	38,7	38,4	35,9
· im weiteren Metropolitanraum	%	49,9	49,4	42,2
Lebendgeborene	1.000	17	19	20
Lebenserwartung Neugeborener (männlich)	Jahre	77,2	77,5	77,6
Lebenserwartung Neugeborener (weiblich)	Jahre	83,2	83,5	83,1
Zusammengefasste Geburtenziffer ³	Anzahl	1.468	1.592	1.632
Gestorbene	1.000	37	37	32
Zuzüge ⁴	1.000	120	83	82
Fortzüge ⁴	1.000	64	58	61
Wanderungssaldo ⁴	1.000	56	25	21
Bevölkerungsprognose des Landes Brandenburg bis 2030 (AfS, LBV 2016)	Einheit	2030	2025	
Bevölkerungsprognose	1.000	2.539	2.544	
· im Berliner Umland	1.000	1.082	1.050	
· im weiteren Metropolitanraum	1.000	1.457	1.494	

* Ergebnisse des Mikrozensus, Bevölkerung mit Migrationshintergrund im engeren Sinne
 Datenquelle: Amtliche Statistik Bundes und der Länder, Bevölkerungsstatistik, Mikrozensus



Bevölkerung



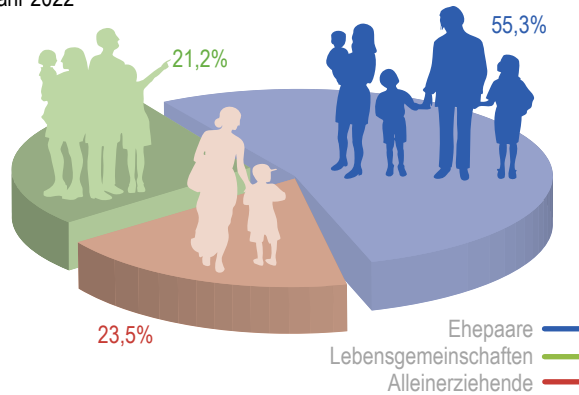


Familien / Lebensformen

Merkmale ⁵	Einheit	Land Brandenburg		
		2022	2021	2017
mit mind. 1 Kind unter 18				
· Ehepaare	1.000	199	195	186
· Lebensgemeinschaften	1.000	62	63	66
· Alleinerziehende	1.000	102	95	88
ohne Kinder				
· Paargemeinschaften	1.000	413	399	416
· Alleinstehende	1.000	529	552	525

Datenquelle: Amtl. Statistik des Bundes und der Länder, Mikrozensus

Familien mit mind. 1 Kind unter 18 Jahren
im Jahr 2022



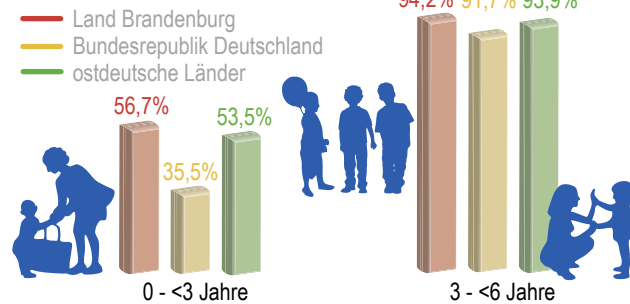


Kindertagesbetreuung

Merkmale ⁶	Einheit	Land Brandenburg		
		2022	2021	2017
unter 3-jährige Kinder in Tagesbetreuung insgesamt	1.000	34	35	35
in Tageseinrichtungen	1.000	32	32	31
· öffentlicher Träger	1.000	16	16	16
· freier Träger	1.000	16	16	16
in öffentlich geförderter Kindertagespflege (ohne Kinder die zusätzlich eine Kindertageseinrichtung oder eine Ganztagschule besuchen)	1.000	3	3	4
Betreuungsquote der unter 3-Jährigen (Anteil der betreuten Kinder an allen Kindern derselben Altersgruppe zum Stand 31.12. des Vorjahres)	%	56,7	56,6	55,8
3 bis unter 6-jährige Kinder in Tagesbetreuung insgesamt	1.000	66	66	60
in Tageseinrichtungen	1.000	66	66	60
· öffentlicher Träger	1.000	33	33	29
· freier Träger	1.000	33	33	31
in öffentlich geförderter Kindertagespflege (ohne Kinder die zusätzlich eine Kindertageseinrichtung oder eine Ganztagschule besuchen)	1.000	0,4	0,4	0,4
Betreuungsquote der 3 bis unter 6-Jährigen (Anteil der betreuten Kinder an allen Kindern derselben Altersgruppe zum Stand 31.12. des Vorjahres)	%	94,2	94,7	94,9

Datenquelle: Ergebnisse der amtlichen Kinder- und Jugendhilfestatistik des statistischen Bundesamtes

Kinderbetreuungsquote 2022





Soziale Sicherung

Merkmale	Einheit	Land Brandenburg		
		2022	2021	2017
Grundsicherung für Arbeitsuchende nach SGB II				
Bedarfsgemeinschaften	1.000	86	90	122
Personen in Bedarfsgemeinschaften	1.000	150	155	211
· Arbeitslosengeld II-Bezieher/innen	1.000	107	111	154
darunter				
- erwerbstätige Arbeitslosengeld Bezieher/innen (Aufstockerr/innen)	1.000	2	3	3
· Sozialgeld Bezieher/innen	1.000	34	34	49
darunter				
- hilfebedürftige unter 15-Jährige	1.000	34	33	46
<i>Bezugsjahr 2022</i> * in der jeweiligen Altersgruppe		Land Brandenburg	BRD	ostdeutsche Bundesländer
SGB II-Quote unter der Altersgrenze liegenden Bezieher/innen von Grundsicherung für Arbeitsuchende (Arbeitslosengeld II und Sozialgeld)*	%	7,4	8,0	9,9
SGB II-Quote der nicht erwerbsfähigen unter 15-Jährigen Bezieher/innen von Sozialgeld*	%	9,6	12,2	13,7
SGB II-Quote der erwerbsfähigen 15 bis unter der Altersgrenze liegenden Bezieher/innen von Arbeitslosengeld II*	%	6,7	6,8	8,7
<i>Datenquelle: Bundesagentur für Arbeit, Statistik der Bezieher von Leistungen nach dem SGB II</i>				



Soziale Sicherung

Merkmale	Einheit	Land Brandenburg		
		2022	2021	2017
Sozialhilfe (laufende Leistungen nach SGB XII)				
Empfänger/innen von				
· Hilfe zum Lebensunterhalt	1.000	6	5	10
- in Einrichtungen	1.000	2	2	6
- außerhalb von Einrichtungen	1.000	4	3	4
· Grundsicherung im Alter und bei Erwerbsminderung	1.000	28	26	24
- in Einrichtungen	1.000	1	1	5
- außerhalb von Einrichtungen	1.000	27	25	20
und zwar				
- 18 bis unter der Altersgrenze	1.000	18	18	17
- Altersgrenze und älter	1.000	11	9	8
Weitere Leistungen der sozialen Sicherung				
Empfänger/innen von				
· Kinderzuschlag	1.000	8	8	2
<i>Datenquelle: Statistische Ämter des Bundes und der Länder, Sozialhilfestatistik</i>				



Relative Armut

Merkmale	Einheit	2022		
		Land Brandenburg	BRD	ostdeutsche Bundesländer
Armutsgefährdungsquote gemessen am Bundesmedian ⁷	%	14,3	16,7	17,1
unter 18-Jährige	%	17,2	21,6	21,4
18 bis unter 25-Jährige	%	23,0	25,3	30,9
25 bis unter 50-Jährige	%	13,5	14,5	15,6
50 bis unter 65-Jährige	%	12,5	12,6	14,4
ab 65-Jährige	%	13,0	17,5	15,2
Männer	%	13,7	15,7	16,5
Frauen	%	14,8	17,7	17,8
Armutsgefährdungsquote gemessen am Landesmedian ⁷	%	13,9	-	14,5
unter 18-Jährige	%	16,8	-	18,2
18 bis unter 25-Jährige	%	22,8	-	27,4
25 bis unter 50-Jährige	%	13,2	-	13,5
50 bis unter 65-Jährige	%	12,3	-	12,3
ab 65-Jährige	%	12,5	-	11,8
Männer	%	13,4	-	14,0
Frauen	%	14,4	-	14,9

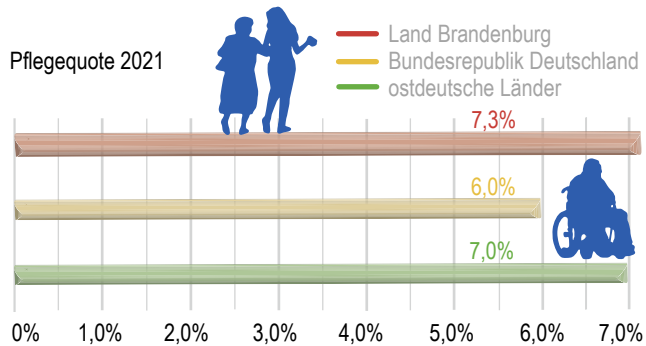
Datenquelle: Amtliche Sozialberichterstattung der Statistischen Ämter des Bundes und der Länder, Ergebnisse des Mikrozensus



Pflege

Merkmale	Einheit	Land Brandenburg		
		2021	2019	2017
Pflegequote ⁸ insgesamt	%	7,3	6,1	5,3
darunter				
ambulante Pflege (Pflegedienste)	%	1,8	1,7	1,5
stationäre Pflege (Pflegeheime)	%	1,0	1,0	1,0
Leistungsempfänger/innen nach dem Pflegeversicherungsgesetz 2021		Land Brandenburg	BRD	ostdeutsche Bundesländer
insgesamt	1.000	185
in ambulanter Pflege (Pflegedienste)	1.000	47
in stationärer Pflege (Pflegeheime)	1.000	31

Datenquelle: Statistisches Bundesamt, Pflegestatistik, Ländervergleich - Pflegebedürftige, ambulante Pflege - Pflegeheime





Schwerbehinderung

Merkmale	Einheit	Land Brandenburg		
		2021	2019	2017
Schwerbehinderte Menschen nach Altersgruppen	1.000	268	272	275
unter 18 Jährige	1.000	5	5	5
18-65 Jährige	1.000	94	99	103
ab 65 Jährige	1.000	168	168	166
Grad der Behinderung	1.000	268	272	275
50	1.000	86	84	82
60	1.000	42	43	43
70	1.000	29	29	30
80	1.000	35	36	36
90	1.000	15	16	15
100	1.000	61	64	69
<i>Datenquelle: Amt für Statistik Berlin-Brandenburg</i>				



Eingliederungshilfe (EGH) nach SGB IX

Merkmale	Einheit	Land Brandenburg		
		2021	2020	2016
Fallzahlen	Anzahl			
besonderer Wohnformen (stationäre EGH)	1.000	7	7	7
teilstationäre EGH	1.000	13	13	13
Nettoaufwendungen	Euro			
besonderer Wohnformen (stationäre EGH)	1 Mio.	278	267	198
teilstationäre EGH	1 Mio.	214	203	170

Datenquelle: Landesamt für Soziales und Versorgung Abt. Kostenerstattungen/Zuwendungen



Arbeitsmarkt

Merkmale	Einheit	Land Brandenburg		
		2022	2021	2017
Erwerbstätigenquote (ETQ) ⁹	%	78,1	77,9	76,8
sozialversicherungspflichtig Beschäftigte am Arbeitsort*	1.000	882	867	834
und zwar				
· Männer	1.000	461	452	403
· Frauen	1.000	421	415	387
· Deutsche	1.000	797	795	790
· Ausländer/innen	1.000	85	72	44
· Normalarbeitsverhältnisse (abhängig Beschäftigte - Vollzeit, einschließlich Auszubildende; Beamte/innen; tätige Inhaber/innen)	%	64	66	63
· Flexibilisierungsgrad (Anteil atypischer ¹⁰ Beschäftigungsverhältnisse an allen Beschäftigungsverhältnissen),	%	36	34	37
davon: Teilzeit, davon:	%	28	28	29
- klassische Teilzeit ¹¹ (Teilzeitbeschäftigung ohne abgesenkte Sozialbeiträge)	%	16	17	20
- Midijobs	%	5	5	2
- Minijobs (geringfügig entlohnte Beschäftigung)	%	7	6	9
· befristete Beschäftigung	%	7	5	7
· Leiharbeit/Zeitarbeit	%	1	1	1
Arbeitslose	1.000	74	78	93
und zwar				
· Jüngere, zwischen 15 und 24 Jahren	1.000	6	6	6
· Ältere, über 50 Jahre	1.000	29	31	36
· Ältere, über 55 Jahre	1.000	21	23	24
Langzeitarbeitslose	1.000	30	33	38
· Männer	1.000	17	19	21
· Frauen	1.000	13	14	17
darunter nach Dauer der Arbeitslosigkeit:				
1 bis unter 2 Jahre	1.000	11	16	15
· Anteil an allen Arbeitslosen	%	15,3	20,1	16,1
· Anteil an allen Langzeitarbeitslosen	%	38,0	47,1	38,8
2 Jahre und länger	1.000	19	17	24
· Anteil an allen Arbeitslosen	%	25,0	22,3	25,4
· Anteil an allen Langzeitarbeitslosen	%	62,0	52,2	61,2
<i>Datenquelle: Beschäftigungsstatistik der Bundesagentur für Arbeit</i>				

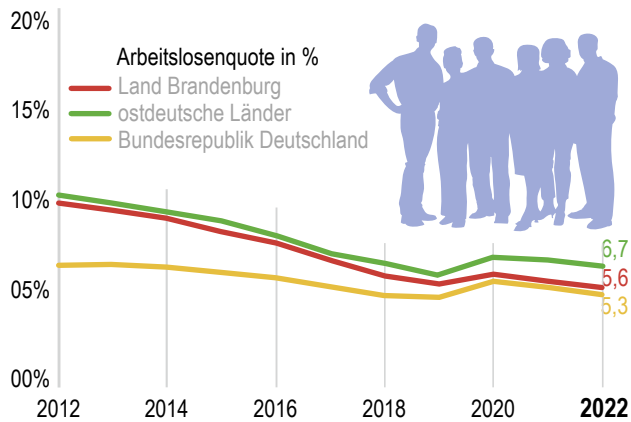


Arbeitsmarkt

Bezugsjahr 2022		Land Brandenburg	BRD	ostdeutsche Bundesländer
Arbeitslosenquote* insgesamt	%	5,6	5,3	6,7
· Arbeitslose im Alter von 15 bis unter 20 Jahren	%	4,4	3,7	6,3
· Arbeitslose im Alter von 15 bis unter 25 Jahren	%	5,9	4,4	6,9

*gemessen an allen zivilen Erwerbspersonen (der jeweiligen Altersgruppe)

Datenquelle: Arbeitsmarktstatistik der Bundesagentur für Arbeit





Allgemeinbildende Schulen

Merkmale	Einheit	Land Brandenburg		
		2022	2021	2017
Schüler/innen insgesamt	1.000	272	260	242
Jahrgangsstufen 1 - 6 insgesamt	1.000	146	140	128
· Grundschule	1.000	128	122	113
· Gesamtschule	1.000	2	2	1
· Oberschule	1.000	12	11	9
· Gymnasium	1.000	2	2	2
· Förderschule	1.000	3	3	3
Jahrgangsstufen 7 - 10 insgesamt	1.000	95	90	84
· Gesamtschule	1.000	17	16	12
· Oberschule	1.000	36	35	33
· Gymnasium	1.000	38	36	35
· Förderschule	1.000	3	3	3
· Einrichtungen des zweiten Bildungsweges	1.000	1	1	1
Jahrgangsstufen 11 - 13 insgesamt	1.000	27	26	27
· Gesamtschule	1.000	7	6	6
· Gymnasium	1.000	16	16	17
· Berufliches Gymnasium	1.000	4	4	4
· Einrichtungen des zweiten Bildungsweges	1.000	0,5	0,5	1
Förderschule ¹²	1.000	4	4	3
Absolventen/innen, Abgänger/innen insgesamt	1.000	22	23	23
· ohne Berufsbildungsreife (ohne Hauptschulabschluss)	1.000	2	1	2
· erweiterte Berufsbildungsreife (Hauptschulabschluss)	1.000	3	3	3
· Fachoberschulreife (Realschulabschluss)	1.000	9	9	9
· Hochschulreife (allgemeine Hochschul- und Fachhochschulreife)	1.000	9	10	10
<i>Datenquelle: Amt für Statistik Berlin-Brandenburg, Schulstatistik</i>				



Studium

Merkmale	Einheit	Land Brandenburg		
		2022	2021	2017
Studierende an Hochschulen im Wintersemester	1.000	50	51	49
· Männer	1.000	25	25	24
· Frauen	1.000	26	26	25
Studienanfänger/innen an Hochschulen im Wintersemester	1.000	8	7	8
· Männer	1.000	4	3	4
· Frauen	1.000	4	4	4
<i>Datenquelle: Statistische Ämter des Bundes und der Länder, Hochschulstatistik</i>				



Berufliche Bildung

Merkmale	Einheit	Land Brandenburg		
		2022	2021	2017
Auszubildende mit neu abgeschlossenem Ausbildungsvertrag im Dualen System	1.000	10	10	10
Teilnehmende mit bestandenen Abschlussprüfungen am Ende der Berufsausbildung	1.000	7	7	7
Anteil junger Erwachsener 20- bis 24-Jähriger 2022	Einheit	Land Brandenburg	BRD	ostdeutsche Bundesländer
in Ausbildung (Teilnehmende)	%	52,7	53,8	50,2
· in dualer Ausbildung	%	12,1	12,6	10,0
· in sonstiger Beschäftigung	%	16,8	20,1	16,7
· nicht im Arbeitsmarkt (z.B. Schüler/innen)	%	23,7	21,1	23,6
nicht in Ausbildung	%	47,3	46,2	49,8
· beschäftigt	%	36,3	36,8	40,1
· erwerbslos	%	/	2,5	3,3
· nicht im Arbeitsmarkt	%	/	6,9	6,4
<i>Datenquelle: Statistische Ämter des Bundes und der Länder, Internationale Bildungsindikatoren im Ländervergleich</i>				

Hinweise

- 1** Der Jugendquotient ist das Verhältnis der Personen im Alter von 0 bis unter 20 Jahren zu denen im Alter von 20 bis unter 65 Jahren in Prozent.
 - 2** Der Altenquotient ist das Verhältnis der Personen im Alter ab 65 Jahren zu denen im Alter von 20 bis unter 65 Jahren in Prozent.
 - 3** Die zusammengefasste Geburtenziffer beschreibt die durchschnittliche Kinderzahl je 1.000 Frauen im Alter von 15 bis unter 45 Jahren.
 - 4** Wanderungen über die jeweiligen Landesgrenzen
 - 5** Als Familien gelten alle Eltern-Kind-Gemeinschaften im Haushalt.
 - 6** Die Kindertagesbetreuung umfasst die Erziehung, Bildung und Betreuung von Kindern in Tageseinrichtungen und in öffentlich geförderter Kindertagespflege.
 - 7** Die Armutsgefährdungsquote bezeichnet den Anteil der Bevölkerung, dessen sogenanntes bedarfsgewichtetes Pro-Kopf-Einkommen geringer als die Armutsgefährdungsschwelle ist. Die Armutsgefährdungsschwelle liegt bei 60 Prozent des bedarfsgewichteten Pro-Kopf-Einkommens, das in der Bundesrepublik (Bundesmedian) bzw. im Land Brandenburg (Landesmedian) im Mittel erzielt wird.
 - 8** Die Pflegequote ist der Anteil der Empfänger/innen von Leistungen der Pflegeversicherung an der jeweiligen Bevölkerung in Prozent.
 - 9** Die Erwerbstätigenquote beschreibt den Anteil der Erwerbstätigen an der gleichaltrigen Bevölkerung. Nach dem Inlandskonzept werden die Erwerbstätigen in der Region unabhängig von ihrem Wohnort gezählt.
 - 10** Atypische Beschäftigung ist – in Abgrenzung vom Normalarbeitsverhältnis – Teilzeitbeschäftigung einschließlich Midi- und Minijobs, befristete Beschäftigung und Leiharbeit.
 - 11** Diese Beschäftigten haben eine im Unterschied zum Vollzeitwerb dauerhaft kürzere Wochenarbeitszeit und sind sozialversicherungspflichtig beschäftigt.
 - 12** für Menschen mit geistiger Behinderung mit sonderpädagogischem Förderbedarf „geistige Entwicklung“ (Schüler/innen besuchen Lernstufen, keine Jahrgangsstufen)
- ... = Daten bei Redaktionsschluss nicht vorhanden
- / = Zahlenwert nicht sicher genug.
- Daten aus dem Mikrozensus bilden für 2022 Endergebnisse und für die Vorjahre Erstergebnisse ab.

Impressum:

**Ministerium für Soziales, Gesundheit, Integration
und Verbraucherschutz des Landes Brandenburg**

Henning-von-Treskow-Str. 2-13, 14467 Potsdam

Landesamt für Soziales und Versorgung

Lipezker Str. 45, 03048 Cottbus

Ergänzende Informationen zum Datenblatt unter:

<https://sbe.brandenburg.de>

Gestaltung & Grafik: www.arnedesign.de

Fotos: www.pixelio.de:

253866_R_K_B_StephanieHofschlaeger,

547018_R_K_B_GerdAltmann_AllSilhouettes.com,

608208, 610651_R_K_B_WilhelmineWulff_All Silhouettes

Druck: Druckzone GmbH & Co. KG, Cottbus

Auflage: 300 Stück

Februar 2024



www.sbe.brandenburg.de